

## **Předhradí - Rychmburk (okr. Chrudim, Pardubický kraj)**

*Jíří Musil – Petr Netolický – Michal Preusz*

### **1. Lokalizace obce**

Východočeská obec Předhradí se nachází 23 km jihovýchodně od Chrudimi, 14 km jihozápadně od Vysokého Mýty a asi 4 km jihovýchodně od Skutče. Obec až do roku 1950 nesla jméno stejnojmenného hradu Rychmburka ležícího na strmém ostrohu nad soutokem říčka Krounky a Lešanského potoka, které vytvářejí kaňonovité údolí. Vlastní obec Předhradí je lokalizována v jižním předpolí hradu na výrazné ostrožné poloze stoupající od severu k jihu z 420 m n. m. na 443 m n.m.

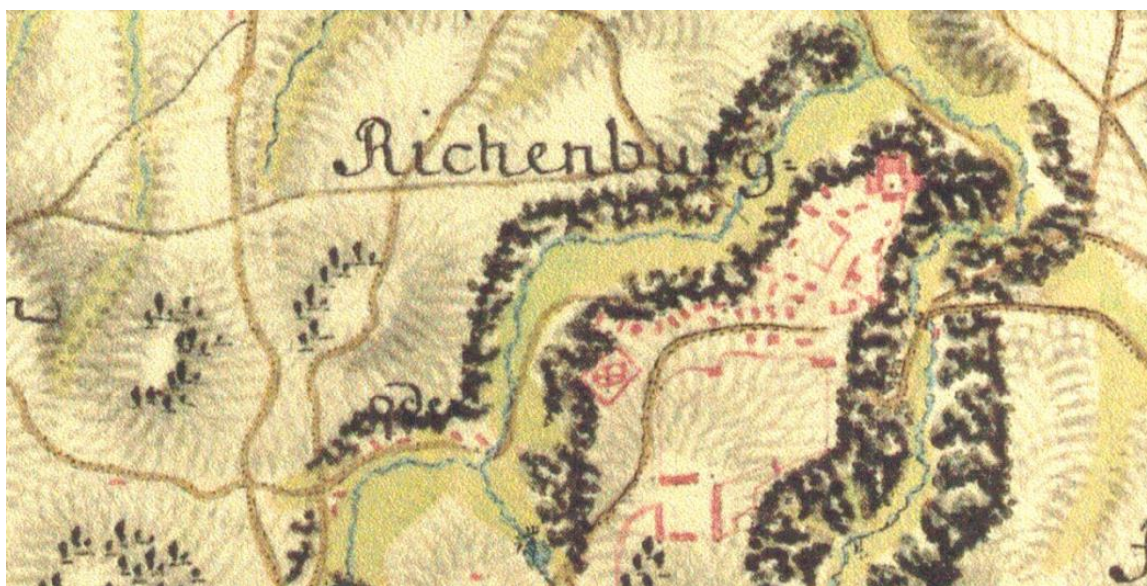
### **2. Dějiny obce**

Nejstarší dějiny obce jsou úzce spjaty s výše zmiňovaným hradem Rychmburkem, který představuje nejvýznamější památku v obci. Hrad je položen na výrazné skalnaté ostrožně na soutoku potoka Krounka a potoka Spálivec. Areál hradu je přístupný z jihozápadní strany, kde se k němu přimyká hradbou vymezené předhradí charakteru malého města (místní pojmenování Městečko). Z vnější strany přiléhá k opevnění Městečka na jižní straně objekt tzv. Panského dvora (čp. 34-36). Nejstarší písemná zpráva o hradu pochází z roku 1325, kdy jej vlastnil Tas z Mrdic. V roce 1349 ho vlastnil Beneš z Vartemberka. Před rokem 1369 se stal majetkem pánů z Pardubic. Od roku 1456 náležel Pardusům z Vrátkova. Za dalších majitelů – Valdštejnů (1500-1552) - byl hrad přestavěn. Další stavební úpravy proběhly za Berků z Dubé (po roce 1558). Nejstarší dochované části hradu můžeme datovat do 14. století (Durdík 2000, 488-490; Voráček a kol. 2011, 18-20, 275-296, 385-386, 396-397, 412-413).

Jak vypadalo předpolí před hradem před 2. polovinou 16. století, nevíme. Lze předpokládat, že bylo nějak využíváno, ale dosavadní archeologické výzkumy realizované Archeologickým ústavem AV ČR Praha, v.v.i. a Regionálním muzeem v Chrudimi nepřinesly (prozatím) žádné nálezy. Nepřímým svědectvím o jeho osídlení jsou nálezy ze sond 1 a 2 v tzv. Panském domě (Frolík – Musil 2012), které můžeme datovat do 15. a 16. století. Předpolí bylo ve 2. polovině 16. století, tj. za Berků z Dubé, opevněno a vzniklo tak jedno z plošně nejmenších měst na našem území. Opevnění bylo tvořeno hradbou se třemi baštami, původně půlválcovými a dovnitř otevřenými. Původní vstup do opevněného areálu byl zjištěn ve výkopu pro kanalizaci v přímém sousedství Panského domu. Na základě našich dosavadních poznatků víme, že brána byla prostá kulisová (Frolík-Musil 2012, obr. 8). Před vlastním zděným opevněním se nalézal příkop o šířce 7 – 9 m s předsunutým valem. Poslední stopy jeho existence nacházíme v zahradě u čp. 75 na parcele č. 140. Samotný dům čp. 75 se již nalézá na koruně valu nalézajícího se před vlastním příkopem. Příkop zde dosahuje šířky necelých 9 m (Frolík – Musil 2012, obr. 9 a 10).

Poté, co panství získali Kinští (majitelé panství 1718-1823) a provedli rozsáhlé stavební úpravy hradu, byly postaveny také nové budovy, související se správou panství či hospodářskými aktivitami. Mezi takové objekty patří i tzv. Panský dvůr (čp. 36, původně čp. 34 až 36). Objekt byl z vnější strany přistavěn k hradbě Městečka.

Dalšími majiteli panství se stal rod Thurn-Taxisů, za jejichž držení došlo k největšímu rozvoji velkostatku Rychmburk s rozsáhlým hospodářským dvorem a prosperujícím pivovarem. Za blíže neznámých okolností byl velkostatek po vzniku protektorátu Čechy a Morava německými úřady zkonfiskován a po roce 1945 znárodněn a přeměněn ve státní statek. Kolektivizace rolnických hospodářství začala již záhy po únorovém převratu v roce 1948. V roce 1950 byl úředně změněn název obce z Rychmburk na Předhradí (katastrální území Předhradí u Skutče). V roce 2020 v obci žije 417 obyvatel.



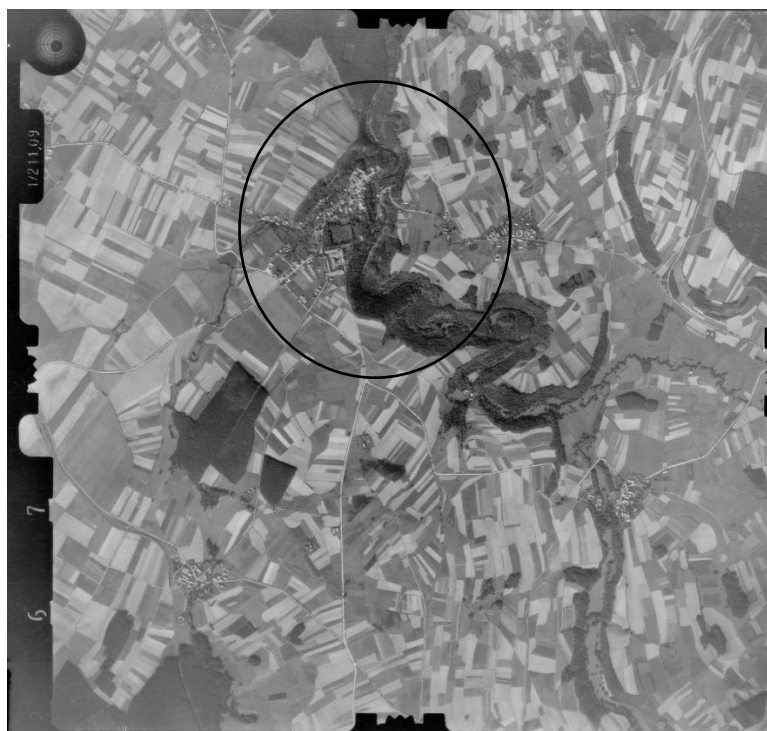
Obr. 1. Předhradí (dříve Rychmburk) na výseku mapy 1. vojenského mapování z let 1780 – 1783.

(zdroj:

[http://oldmaps.geolab.cz/map\\_viewer.pl?lang=cs&map\\_root=1vm&map\\_region=ce&map\\_list=c166](http://oldmaps.geolab.cz/map_viewer.pl?lang=cs&map_root=1vm&map_region=ce&map_list=c166))



*Obr. 2. Předhradí na leteckém snímku z roku 1937. Snímek byl pořízen pro účely vojenského cvičení. Vojenský geografický a hydrometeorologický úřad (VGHMÚř) generála Josefa Churavého v Dobrušce.*



*Obr. 3. Předhradí na leteckém snímku z roku 1950. VGHMÚř generála Josefa Churavého v Dobrušce.*

### **3. Archeologický průzkum**

Celkem bylo v roce 2020 zrealizováno 12 sond o rozměrech 1 x 1 m. Do archeologického výzkumu se zapojilo 64. místních obyvatel a žáků z okolních škol. První sondáž se zaměřila na areál tzv. Panské zahrady (sondy 1 a 2), kde byly při povrchovém průzkumu realizovaném ve druhé polovině roku 2019 objevena vrcholně středověká keramika datovatelná rámcově do 14. století. Dále byla provedena sondáž v areálu bývalého panského pivovaru (sondy 3 – 6, 8 – 12) a na veřejném prostranství (sonda 7).

V areálu Panské zahrady (sondy 1 a 2) byla zjištěna shodná situace. Na intaktní zjílovatělé skalní podloží nasedala přemístěná hnědošedá humózní vrstva obsahující nálezy datovatelné do 18. – poloviny 19. století. Je zjevné, že terén na tomto místě, byl v době, kdy panství vlastnil rod Kinských navezením zvednut téměř o 0,8 m. Stratigrafický vývoj uzavírá položení zahradního drnu. Oproti zjištěním získaným při povrchové prospekci nebyly při tomto výzkumu registrovány nálezy středověkého původu.

Důležité poznatky byly získány při sondáži u bývalého panského pivovaru, který bezprostředně navazoval na areál opevněného Městečka. Dvě sondy byly situovány přímo u dochovaného pozdně gotického vstupního portálu do jeho nejstarší části (sonda 3 a 5). Portál nese staročeský nápis: „S:GNDRZICH/S/WALSTNA/S/PAN/S/NA/RICHUBUR“ (= Jindřich z Valdštejna pán na Rychmburku). Jak se ukázalo, původní komunikační úroveň v 16. století se nalézala o 0,7 m níže. Původním terénem byla do plochy osekána skála tvořená rychmburskou drobou. Portál byl v průběhu 18. století zazděna a byl při něm zřízen cihlový drenážní kanálek a terén byla navýšen prakticky do současné podoby. Analogické situace nalézáme i u Panského domu (srov. Frolík – Musil 2012).



*Obr. 4. Nejstarší část panského pivovaru s dochovaným renesančním portálem. Stav před zahájením výzkumu. Za povšimnutí stojí torzo renesančního psaníčkového sgrafita. Foto J. Musil.*



*Obr. 5. Sonda 3 – 3D model. Vytvořeno v programu AgisoftPhotoscan.*



*Obr. 6. Do výzkumných prací se osobně zapojili starosta obce ing. Zdeněk Mikšovský (vlevo) a ředitel Domova na hradě Rychmburku Mgr. Jakub Vávra (uprostřed), situaci dokumentuje M. Preusz. Foto J. Musil.*

Další sondy byly situovány v areálu pivovarského dvora. Většinou ukázaly shodnou situaci. Pod recentním souvrstvím se nalézalo podloží. Výjimku představuje sonda 12, kde došlo k odkryvu původního dláždění pivovarského dvora.

Veřejného prostranství se dotkla sonda 7 situovaná zhruba uprostřed opevněné plochy původního Městečka. Na osekáné skalní podloží nasedala vrstva kameného štětu /?/. Který překryty vrstvy vyrovnávek a planýrek z období 18. – 20. století.



*Obr. 7. Prostor Panské zahrady s terénní konfigurací naznačující existenci lehčí zástavby hospodářského zázemí zdejší fary (objekt vpravo). Foto J. Musil.*



*Obr. 8. Sonda 1 v Panské zahradě. Foto J. Musil.*



*Obr. 9. Pohled na most a bránu do hradu Rychmburk, vlevo se rozkládá panský pivovar (foto M. Preusz)*



*Obr. 10. Roubená chalupa na valu předsunutém před hradební opevnění bývalého městečka*



*Obr. 11. Jedna z okrouhlých bašt zpevňujících hradební opevnění bývalého městečka. Za povšimnutí stojí zazděná klíčová střílna v podstřeší (foto M. Preusz)*



*Obr. 12. Série přednášek uspořádaných pro širokou veřejnost z blízkého okolí v průběhu archeologického výzkumu, září 2020 (foto P. Netolický)*



*Obr. 13. Série přednášek uspořádaných pro širokou veřejnost z blízkého okolí v průběhu archeologického výzkumu, září 2020 (foto P. Netolický)*





Obr. 14. Sonda 3 u zazděného renesančního portálu, který lemoval vstupu do vrchnostenského pivovaru  
(foto M. Preusz)



*Obr. 15. Sonda u renesančního portálu bývalého pivovaru (srpen 2020, foto M. Preusz)*



*Obr. 16. Druhá sonda u vstupního portálu přilákala pozornost kolemjdoucích (foto M. Preusz)*



Obr. 17. Místní dobrovolníci se nadšeně pustili do sondování nádvoří pivovaru (foto M. Preusz)



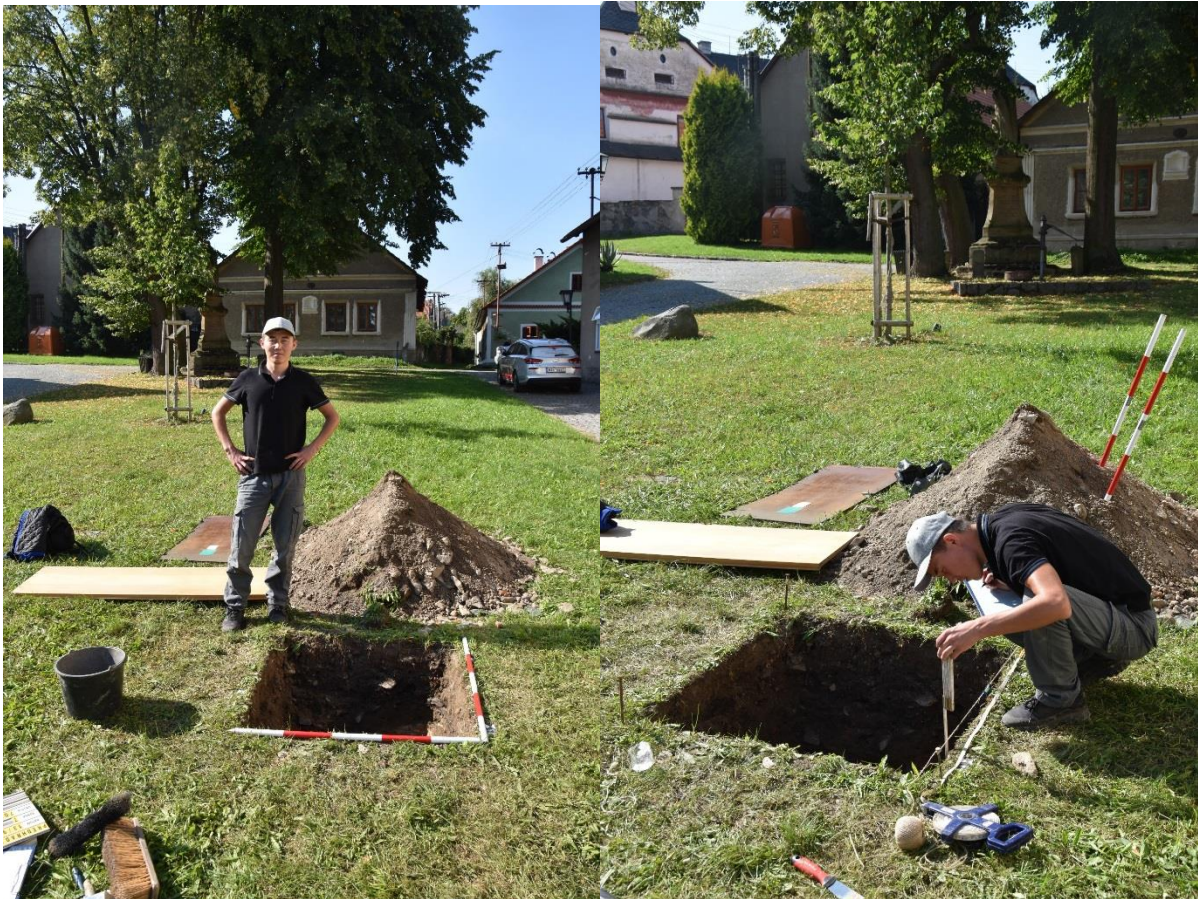
Obr. 18. Nadějným archeologem možná jednou bude chlapec, který odkryl historickou štětovanou dlažbu v areálu pivovaru (foto M. Preusz)



*Obr. 19. Původní kamenná dlažba odkrytá v areálu bývalého pivovaru, sonda 8 (Foto P. Netolický)*



*Obr. 20. Sondy u náměstí byly plné sutin a prokázaly četné vyrovnávání terénu v průběhu 19. a 20. století (foto M. Preusz)*



*Obr. 21. Na náměstí jsme se dokopali skrz metrový zásyp až na historickou štětovanou dlažbu položenou na skále, vše bylo pečlivě kresebně a fotograficky zdokumentováno (foto M. Preusz)*



*Obr. 22. Dokumentace sondy číslo dvanáct umístěné za bývalým pivovarem, pod archeologickým dozorem (foto P. Netolický)*



Obr. 23. Vyplňování dotazníků po namáhavém archeologickém výzkumu (foto A. Vatansever)



Obr. 24. Výzkum v zámecké zahradě byl dozorován archeologem Janem Musilem z Regionálního muzea v Chrudimi (foto M. Preusz)



*Obr. 25. Na závěr výzkumu nás čekalo zasypání sond a uvedení zkoumaných prostorů do původního stavu  
(foto M. Preusz)*

#### **Literatura:**

Durdík, T. 2000: Ilustrovaná encyklopedie českých hradů. Praha.

Frolík, J. – Musil, J. 2012: Příspěvek k poznání opevnění tzv. Městečka, Chrudimský vlastivědný sborník 16, 185- 2006.

Voráček, E. a kol. 2011: Dějiny Skutče. Skuteč.